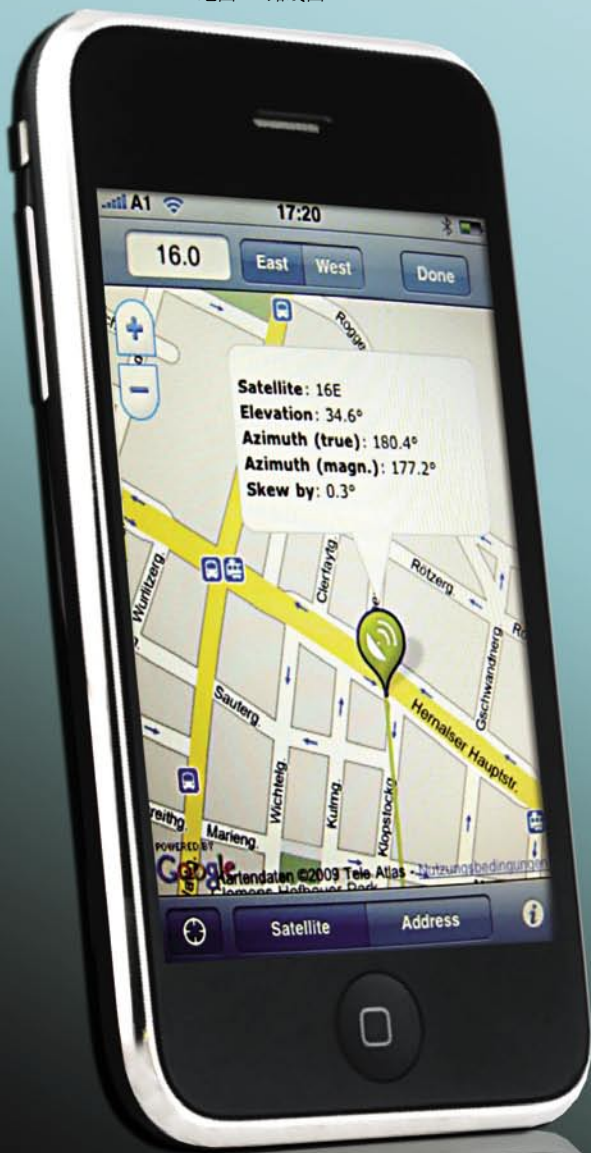


# DishPointer

## 苹果 iPhone 卫星天线 安装帮手

手机已经成为我们日常生活的一部分，而且也是我们离不开的工具。做为电话的附加功能，手机现在已经成为迷你计算机、还有其他一些功能，诸如发送接收电子邮件、上网、闹钟，MP3 播放器、照相机、备忘录、通讯录、日历，等等。

■ DishPointer 地图 - 路线图



这些都是实际的功能，而 [www.dishpointer.com](http://www.dishpointer.com) 网站的老板爱伦则想得更远。DishPointer 是一个非常实用的网站，用户可以借助它来计算世界上任何一个位置任何卫星的方位角、仰角。借助 Google 地图，还可以指出天线的大致方向。《国际卫星电视》在 2008 年 02-03/期详细地介绍过 DishPointer。

但是从开始就存在一个缺点：它要求有一个互联网网址，而且必需要将数据输入到计算机，以计算出为正确对准一个天线而转动的角度。为了计算出所有数值，电脑此前必选装好必要的软件。如果应该有任何问题或者需要另外一个卫星的数据，就必须再回到计算机上去。

这正是爱伦要考虑的问题。他决定借助移动电话来加以解决。但是用什么移动电话来解决他的问题呢？

无需多问，爱伦在开始的时候就选择了苹果公司的 iPhone。因为它有一个大的显示屏、一个触摸屏和必要的程序接口，而它还有一个好处就是开发的费用最小，很多东西在 iTunes 商店都有。

iTunes 商店是苹果公司运营的一个网站，每个程序员都可以在上面提供其 iPhone 应用软件并自定价格。由于有了 iTunes 软件，而且它还兼容 iPhone 和 MAC 计算机的接口，用户可以寻找他们专门用途的需求，购买后只需点击一下就可以直接装入他们的设备里。

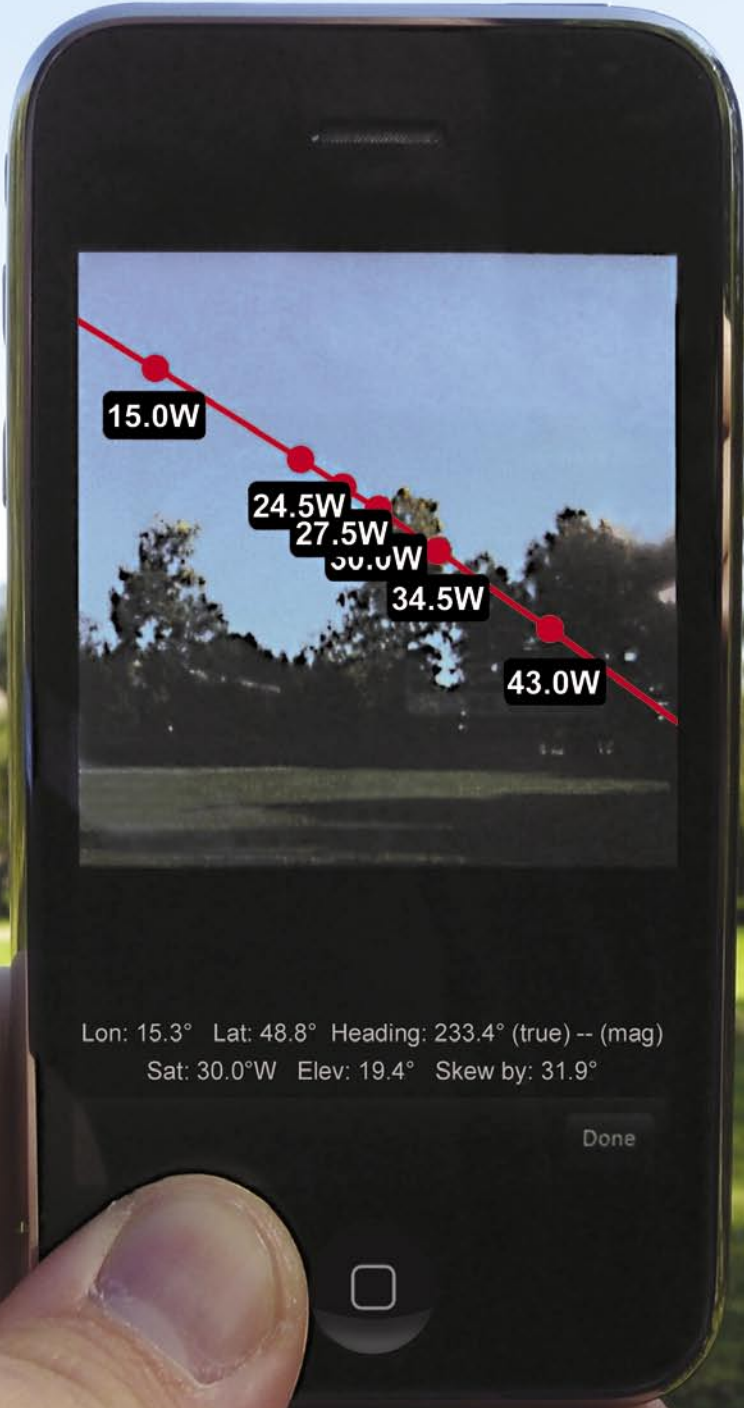
现在，DishPointer 在 iTunes 商店有两个 iPhone 应用软件。它们其中之一是 DishPointer 地图，是一个通用的网络计算工具的版本，另外一个（专业版和精简版）则是在天线安装工作开始之前就能确定某一位置是否能够接收到卫星。

我们在使用 DishPointer 之前，要更多地了解 DishPointer 的扩展应用。

DishPointer  
扩展  
应用

扩展应用事实上是一种技术，它是





由苹果公司在其 iPhone 操作系统3.0 版的平台上推出的。它将用户的视野内的数据编入程序。如飞机驾驶员座舱里高度、速度和方向等。通过 iPhone 内置的照相机在当前图像上混入一些实用信息。

由于有了这项技术,新的 iPhone 3GS 便具备了指南针功能。现在DishPointer 就可以确定在某一特定地方能够接收到哪些卫星。例如,很容易地识别出一棵树是否太高阻碍了天线的视野,或者判断树梢上的卫星可否接收以及有无障碍物妨碍卫星的接收。

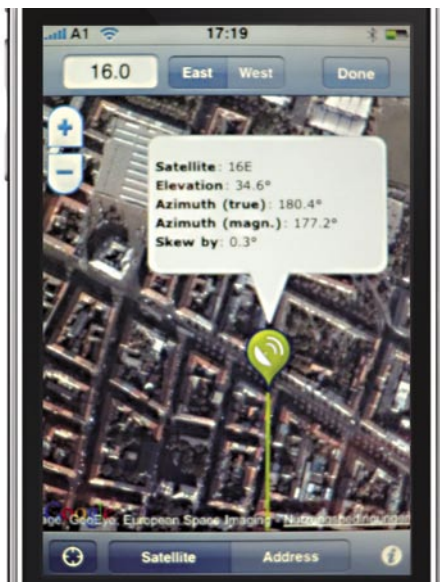
我们立刻测试这一实用功能,对于结果感到满意。iPhone 的扩展功能一打开,用户便可以直达主菜单。第一步是到选择要输入照相机图像里的各个卫星。名单包括从 180° E 到 177° E 之间几乎每个卫星(甚至包括传送气象信号的 9.4° E 的 METEOSAT 8 卫星)。

因为一些轨道上有一些卫星位置非常接近,所以有必要简化这本名单,只保留那些你感兴趣的卫星。如果你想要的卫星不在名单中,只需在触摸屏上轻轻一点即可增加上。点击更新按钮就会从服务商那里下载最新的卫星目录。

一旦所有需要的卫星输入作上记号,照相机立刻在显示屏上显示对准的目标区域。借助于 iPhone 中的全球定位接收机的帮忙,现在的位置会被确认, iPhone 3GS中的指南针会提供关于方向的信息给用户,还有 iPhone 的水平定位。



■ DishPointer 扩展功能 - 显示可用的卫星



■ DishPointer 地图 - 为 16° E 的 EUTELSAT W2 计算



■ DishPointer 扩展功能 - 手动输入一个卫星

此时建议要将 iPhone 对准正南方,简单地观察实用的状态信息条。如果它显示“180 方向”,则 iPhone 是直指正南。只用几秒即可确认数据,在照相机显示屏的顶端就会显示出所有此方向能够接收到的卫星,同时,克拉克带也被显示出来。



■ DishPointer 地图 - 复合浏览

这样,就能轻易看到是否有房子、树或其他障碍会妨碍接收,或者卫星是否在地平线以下而接收不到,所有的都一目了然。在垂直或水平移动时,DishPointer 上卫星数据和克拉克带也都自动更新。如果垂直移动 iPhone 的位置而发现一个特别的卫星,指南针功能就会自动关掉,以使显示屏不至于因为无谓的移动而发生变化。

上述的功能只有 iPhone 3GS 具备,因

为只有这一款才整合了指南针。但是如果你有 iPhone 3G 而没有指南针,你仍然能使用这个功能,但你需要用手控制 iPhone 的方向,还要用到单独的指南针,或者是参考先前安装好的卫星天线,并而手动将这些数值输入 DishPointer。

在我们的测试中, DishPointer 功能很好使,数值显示正确,而且变成一个我们爱不释手的好工具。不只是富有经验的使用者会用它,而且它也是专业安装人员的好帮手。你只需几分钟,就可以判断出某一特定卫星在某一地点是否能够接收。

DishPointer 的扩展功能提供的是无价的服务。在 iTunes 的商店中,可以买到 DishPointer 的专业版和标准版。按照生产厂商的说法,这两个版本之间唯一的不同在于前者可将新的卫星手动加上,而用标准版就必须等待厂家的下次更新。专业版也获准可以开发出新的功能时首先应用。

DishPointer 的第二个功能是将 DishPointer 地图这一名字连同计算功

能整合在 iPhone 之内,见于 www.dishpointer.com 网站。

### DishPointer 地图

不仅数以千计的专业安装者和几乎每个卫星信号车要用它快速调整天线,现在众多囊中羞涩的卫星爱好者也可以用 iPhone 来调星了。因为不再需要个人计算机来解决扩展功能问题,也由于所有网络计算功能也都整合在内, DishPointer 地图的用户界面非常友好并富于有灵活性。

在启动之后,借助一个全球定位信号当前的位置马上被确认出来,UMTS/GPRS 互联网连接或 WLAN 立刻显示在 Google 地图上。然后你只需在上面输入所需要的卫星的位置,方位角、仰角和极化角就会马上自动计算出来。一条明显的绿色线就会显示出天线的大致方向。而如我们对 Google 地图的期待,它可以任意变焦。眨眼工夫,设立天线的正确参数就会得出,也是借助于显示器的帮助,正确的安装位置也能在是短时间内找到。



DishPointer 扩展功能-卫星名单

Download this report in other languages from the Internet:

- |            |            |                                                                |
|------------|------------|----------------------------------------------------------------|
| Arabic     | العربية    | www.TELE-satellite.com/TELE-satellite-1001/ara/dishpointer.pdf |
| Indonesian | Indonesia  | www.TELE-satellite.com/TELE-satellite-1001/bid/dishpointer.pdf |
| Bulgarian  | Български  | www.TELE-satellite.com/TELE-satellite-1001/bul/dishpointer.pdf |
| Czech      | Česky      | www.TELE-satellite.com/TELE-satellite-1001/ces/dishpointer.pdf |
| German     | Deutsch    | www.TELE-satellite.com/TELE-satellite-1001/deu/dishpointer.pdf |
| English    | English    | www.TELE-satellite.com/TELE-satellite-1001/eng/dishpointer.pdf |
| Spanish    | Español    | www.TELE-satellite.com/TELE-satellite-1001/esp/dishpointer.pdf |
| Farsi      | فارسی      | www.TELE-satellite.com/TELE-satellite-1001/far/dishpointer.pdf |
| French     | Français   | www.TELE-satellite.com/TELE-satellite-1001/fra/dishpointer.pdf |
| Hebrew     | עברית      | www.TELE-satellite.com/TELE-satellite-1001/heb/dishpointer.pdf |
| Greek      | Ελληνικά   | www.TELE-satellite.com/TELE-satellite-1001/hel/dishpointer.pdf |
| Croatian   | Hrvatski   | www.TELE-satellite.com/TELE-satellite-1001/hrv/dishpointer.pdf |
| Italian    | Italiano   | www.TELE-satellite.com/TELE-satellite-1001/ita/dishpointer.pdf |
| Hungarian  | Magyar     | www.TELE-satellite.com/TELE-satellite-1001/mag/dishpointer.pdf |
| Mandarin   | 中文         | www.TELE-satellite.com/TELE-satellite-1001/man/dishpointer.pdf |
| Dutch      | Nederlands | www.TELE-satellite.com/TELE-satellite-1001/ned/dishpointer.pdf |
| Polish     | Polski     | www.TELE-satellite.com/TELE-satellite-1001/pol/dishpointer.pdf |
| Portuguese | Português  | www.TELE-satellite.com/TELE-satellite-1001/por/dishpointer.pdf |
| Romanian   | Românesc   | www.TELE-satellite.com/TELE-satellite-1001/rom/dishpointer.pdf |
| Russian    | Русский    | www.TELE-satellite.com/TELE-satellite-1001/rus/dishpointer.pdf |
| Swedish    | Svenska    | www.TELE-satellite.com/TELE-satellite-1001/sve/dishpointer.pdf |
| Turkish    | Türkçe     | www.TELE-satellite.com/TELE-satellite-1001/tur/dishpointer.pdf |

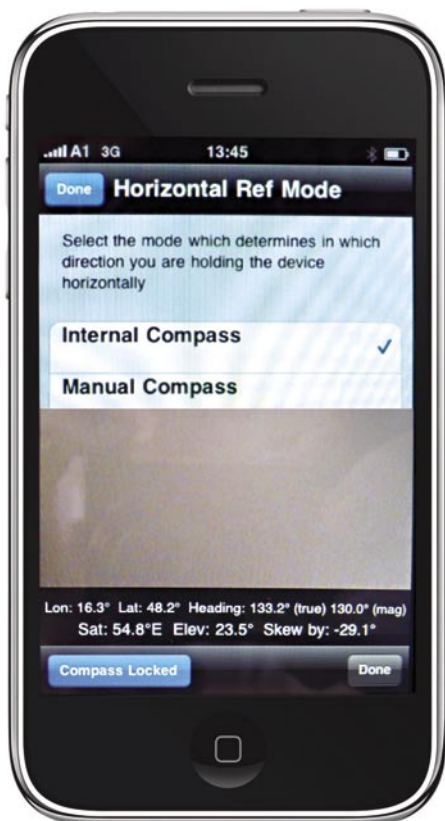
Available online starting from 27 November 2009

如果由于某些原因自动定位功能不能工作,用户还可以用手动方式输入地址。为了更好地浏览,这里有 Google 地图的所有格式(卫星、街道地图和混合视野)。如果天线的位置需要稍微移动,只需用手指点击一下触摸屏,地图上的记号便可以轻松地移动到一个不同的位置。

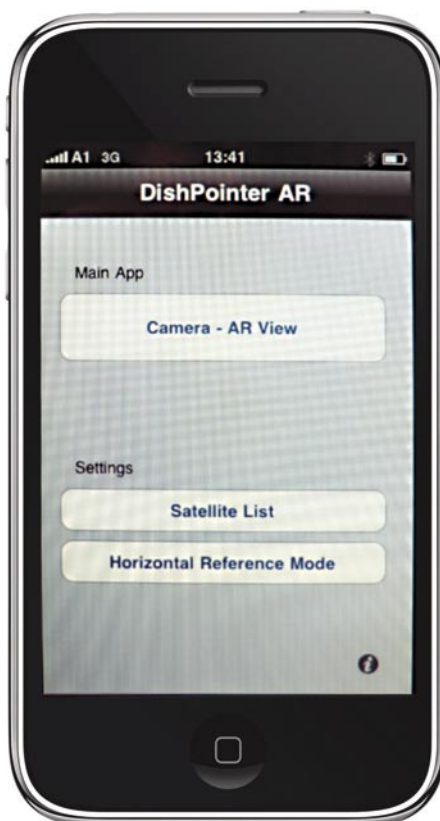
关于这项功能,在我们的测试中也非常满意。尤其令人惊讶是,使用该功能的计算速度超过了浏览器中的那个网站。要知道为了这些计算,iPhone 需要通过UMTS/GPRS 或 WLAN 连接互联网。

### 整合一起

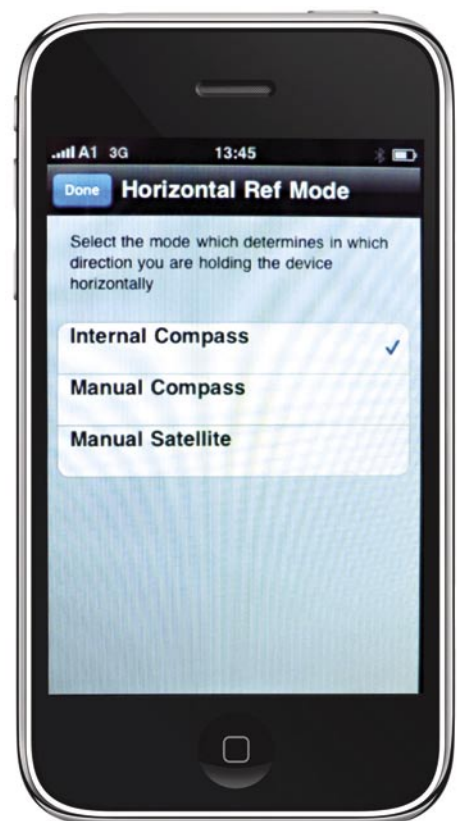
借助 DishPointer 地图和 DishPointer 扩展功能,爱伦设法不仅解决了专业测试设备需要花费数千元成本昂贵的问题,也难以置信地解决了所有互联网及 Google 地图服务的矛盾。两者的功能不仅对于无数安装者是一个福音,而且对于每个持有 iPhone 的卫星爱好者也是一个福音。我们还对两个功能做了有趣的测试,爱伦也告诉我们有相当多的卫星爱好者朋友们也都基于 iPhone 平台研究过这两个功能。



■ DishPointer 扩展功能 - 状态信息条



■ DishPointer 扩展功能 - 主菜单



■ DishPointer 扩展功能 - 指南针模式选择